

Ontruimingsplan MFA De Rosmolen

Multifunctionele Accommodatie De Rosmolen Beneden-Leeuwen Leliestraat 19 + 19a

Status **Definitief**
Versie 003 (beoordeeld door Theo van Dodewaard)
Rapport B.2013.0905.05.R001
Datum 22-02-2022



Telefoonnummer beheerders (horeca-exploitant)

Algemeen: 0487-591840
Mobiel: 06-29086109 (Fred van den Berg)
Mobiel: 06-29086109 (Jolanda van den Berg)

Contactgegevens eigenaar MFA De Rosmolen : Stichting Sport & Recreatie Beneden Leeuwen
Contactpersoon : dhr. G.A.J. Lamers
Telefoon : 0487-591840 en mobiel: 06-53942541
E-mail : info@mfaerosmolen.nl

Inhoud

Leeswijzer	3
1. Inleiding	
1.1 Kennisname	4
2. Situatie en tekening	5
3. Gebouw-, installatie- en organisatiegegevens	6
3.1 Gegevens en opbouw MFA	6
3.2 Gebruikscenario's	6
3.3 Aanwezige personen	6
3.4 Openingstijden	7
3.5 Installatiegegevens	7
3.6 Organiseatiegegevens	8
3.7 (Brand)veilig gebruik MFA De Rosmolen	10
4. Alarmeringsprocedure	12
4.1 Interne alarmering	12
4.2 Externe alarmering	12
5. Stroomschema alarmering	13
6. Ontruiming	14
7. Taken bij een ontruiming of een ontruimingsalarm	15
7.1 Hoofd-BHV	15
7.2 BHV-ers	18
7.3 Ontruimers	19
7.4 Eigenaar	19
8. Ontruimingsplattegronden	20
9. Logboek ontruimingsplan	21
9.1 Versiebeheer ontruimingsplan	21
9.2 Ontruimingsoefeningen	22
9.3 Evaluaties ontruimingsoefeningen	22

Leeswijzer

In het ontruimingsplan komen een aantal termen en afkortingen herhaaldelijk terug. Hiermee wordt het volgende bedoeld:

- Eigenaar / verhuurder: Stichting Sport & Recreatie Beneden Leeuwen.
- Huurder: de natuurlijke- of rechtspersoon die één of meerdere ruimten huurt. Hieronder vallen vaste huurders (van bijvoorbeeld verenigingen die hier wekelijks komen) en eenmalige huurders (eenmalig een vergadering, kinderfeestje, etc.).
- Beheerder: Persoon die door het bestuur is aangesteld om toezicht te houden op het gebruik van de zalen en de nevenruimten, de schoonmaak, het dagelijks onderhoud en de reserveringen.
- Gebruiker en publiek: personen die op uitnodiging en verantwoording van de huurder gebruik maakt van één of meerdere ruimten. Dit is inclusief eventuele medewerkers bij een evenement van de huurder zelf.
- MFA-medewerker: persoon die werkzaam is in het gebouw (horeca / bibliotheek) voor de verhuurder (betaald of vrijwillig).
- Ontruimer: iemand die meehelpt bij de ontruiming, maar verder geen BHV-taken heeft.
 - Dit zijn de leidinggevendenden / trainers van de sportploegen en de organisatoren van een evenement.
- Gebruikte afkortingen:
 - Hoofd-BHV: hoofd-bedrijfshulpverlener;
 - BHV-er: bedrijfshulpverlener;
 - BHV-organisatie: bedrijfshulpverleningsorganisatie (hoofd-BHV, alle BHV-ers en ontruimers);

1. Inleiding

In ieder gebouw, dus ook in dit gebouw, kunnen zich situaties voordoen die het noodzakelijk maken dat bezoekers en personeel het gebouw zo snel mogelijk moeten verlaten.

Deze situatie kan zich voordoen bij:

- Brand;
- Wateroverlast;
- Stormschade;
- Bommelding;
- Gaslekkage;
- Gewelddadige bedreiging;
- Ongeval;
- In opdracht van bevoegd gezag;
- Of andere voorkomende gevallen.

Hiervoor is naast de genomen preventie- en preparatiemaatregelen een ontruimingsplan nodig. In het ontruimingsplan zijn afspraken, verantwoordelijkheden en procedures vastgelegd die van belang zijn voor een goede en snelle ontruiming.

De MFA is eigendom van Stichting Sport & Recreatie Beneden Leeuwen. De verantwoordelijkheid voor de veiligheid van de bezoekers, gebruikers en alle aanwezige medewerkers is feitelijk een gedeelde verantwoordelijkheid van zowel Stichting Sport & Recreatie Beneden Leeuwen (zijnde bestuur van de stichting / verhuurder) als de huurders (de natuurlijke- of rechtspersoon die één of meerdere ruimten huurt).

De eigenaar is verantwoordelijk voor het opstellen en up-to-date houden van een ontruimingsplan. Het ontruimingsplan moet worden beschouwd als een dynamisch document. Bij wijzigingen in de organisatie, installaties, gebruik of gebouw moet het plan worden aangepast. Het plan moet minimaal één keer per jaar worden nagelopen op mogelijke veranderingen op deze punten.

Voorwaarde voor een goede ontruiming is dat het ontruimingsplan van MFA de Rosmolen bekend moet zijn bij de beheerder en BHV-organisatie.

Indien het plan vragen oproept of er wijzigingen in het plan noodzakelijk zijn, kunt u contact opnemen met de Stichting Sport & Recreatie Beneden Leeuwen (contactpersoon: dhr. G.A.J. Lamers, telefoonnummer: 06-53942541).

1.1 Kennisname

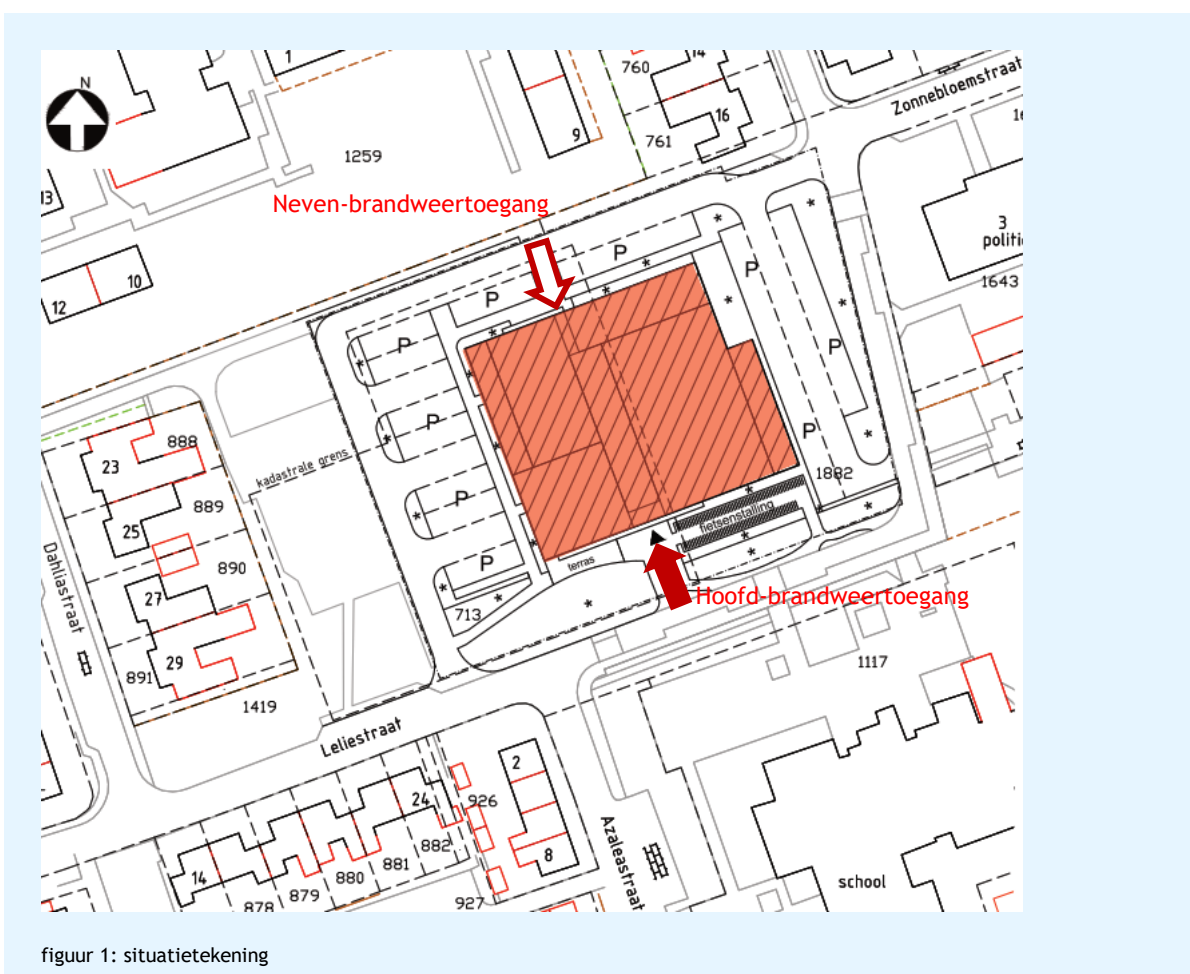
Op de eerste werkdag van een beheerder of andere MFA-medewerker moet de eigenaar het ontruimingsplan aan hem / haar overhandigen. De beheerder zorgt ervoor dat andere MFA-medewerkers op de hoogte zijn van het ontruimingsplan.

2. Situatie en tekening

MFA de Rosmolen is gelegen aan de Leliestraat in Beneden-Leeuwen. Het gebouw ligt in een woonwijk, tegenover basisschool De Leeuwenkuil.

Het gebouw wordt middels brandscheidingen verdeeld in meerdere brandcompartimenten. Hierdoor blijft bij brand de schade beperkt tot één compartiment. Vanuit de eerste verdieping kan middels twee verschillende trappen gevlucht worden. Op de begane grond zijn meerdere uitgangen naar buiten.

De plattegronden van het gebouw zijn in bijlage 2 toegevoegd. In onderstaande situatieschets is de ligging van het gebouw weergegeven ten opzichte van zijn directe omgeving.



figuur 1: situatietekening

3. Gebouw-, installatie- en organisatiegegevens

3.1 Gegevens en opbouw MFA

Naam: MFA De Rosmolen
Adres: Leliestraat 19
6658 XN Beneden-Leeuwen
Telefoonnummer: 0487-591840

Het gebouw bestaat uit twee bouwlagen; een begane grond en een verdiepingvloer. Hier bevinden zich voornamelijk de volgende ruimten:

- Begane grond: Sportzaal met kleedruimtes
Bar (horeca) met keuken
Toneelzaal, deze is op te delen in aparte vergaderruimten
- Verdieping: Tribune van de sportzaal
Bibliotheek met pantry
Regiecabine

3.2 Gebruiksscenario's

In de MFA zijn meerdere gebruiksfuncties aanwezig, die gebruikt kunnen worden door verschillende huurders (al dan niet gelijktijdig). Er zijn dus verschillende gebruiksscenario's mogelijk in het gebouw. In dit ontruimingsplan wordt uitgegaan van drie gebruiksscenario's:

- 1 Regulier gebruik - de Toneelzaal is ingedeeld in meerdere vergaderruimten, die allen in gebruik kunnen zijn. Tevens zijn de sportzaal (met tribune beperkt in gebruik), bibliotheek en de horeca in gebruik. Meerdere huurders zijn tegelijkertijd mogelijk.
- 2 Sportevenement - sportzaal en tribune in gebruik door één huurder (organisator). Tevens is de horeca geopend.
- 3 Evenement/feest (bijvoorbeeld carnaval)
 - a In toneelzaal + sportzaal - Toneelhuiszaal en horeca maximaal bezet en de sportzaal wordt eveneens gebruikt als feest / bijeenkomstzaal. Hierbij is er sprake van één huurder (organisator).
 - b Alleen in toneelzaal - Toneelzaal en horeca maximaal bezet. Hierbij is er sprake van één huurder (organisator).

3.3 Aanwezige personen

In MFA De Rosmolen kunnen maximaal 1.282 personen gelijktijdig aanwezig zijn. Het aantal aanwezige personen in de MFA is afhankelijk van het gebruiksscenario (zie paragraaf 3.2).

- 1 Regulier gebruik: er zijn maximaal 150 personen aanwezig in het gebouw. De personen bevinden zich in het totale gebouw; sportzaal (incl. tribune die beperkt in gebruik zal zijn), horeca (vergaderen), toneelzaal en bibliotheek.
- 2 Sportevenement: er zijn maximaal 300 personen (gebruikers en publiek) aanwezig in het gebouw. Deze personen bevinden zich in de sportzaal, op de tribune en in de horeca.
- 3 Evenement/feest:
 - a Toneelzaal + sportzaal: er zijn maximaal 1.282 personen (gebruikers en publiek) aanwezig in het gebouw. Deze personen bevinden zich in de toneelzaal, de horeca en de sportzaal die als feestzaal wordt gebruikt. Op de tribune en regiecabine bevinden zich slechts enkele (circa 10) personen, dus geen volledige tribunebezetting.
 - b Alleen toneelzaal: er zijn maximaal 791 personen (gebruikers en publiek) aanwezig in het gebouw. Deze personen bevinden zich in de toneelzaal en de horeca.

Er vindt geen bezoekersregistratie plaats van het publiek en de gebruikers (uitsluitend van de huurder). De BHV-organisatie draagt de verantwoordelijkheid voor de veiligheid van de bezoekers.

Er kunnen een beperkt aantal verminderd zelfredzame personen aanwezig zijn. De begane grond en de eerste verdieping zijn beide toegankelijk voor minder validen.

Een scenario waarbij meer verminderd zelfredzame personen aanwezig zijn, is niet beschouwd en ook niet opgenomen in dit ontruimingsplan (omdat daar in het brandveiligheidsconcept ook geen rekening mee gehouden is).

3.4 Openingstijden

De accommodatie is geopend van maandag tot en met zaterdag van 8.00 uur tot 02.00 uur, tijdens openstelling van de verschillende functies en tijdens activiteiten in de accommodatie. Op zon- en feestdagen kunnen bepaalde functies ook afgehuurd worden (buiten de vaste doordeweekse activiteiten).

3.5 Installatiegegevens

3.5.1 Brandbeveiligingsinstallaties

In de MFA is een automatische brandmeldinstallatie aanwezig met gedeeltelijke bewaking (in verkeersruimtes en risicoruimtes), tevens is ruimtebewaking aanwezig in enkele ruimtes vanwege het doodlopende eind in de bibliotheek. Ook zijn er handbrandmelders aanwezig in het gebouw, deze bevinden zich nabij iedere brandslanghaspel en bij de hoofdentree en achter-entree. Verder is er een ontruimingsalarminstallatie type B aanwezig (slow-whoop toonsignaal).

De hoofdentree is tevens de hoofd-brandweertoegang. De achter-entree is een neven-brandweertoegang. Bij beide ingangen is een bedieningspaneel voor de brandmeld- en ontruimingsalarminstallatie aanwezig.

Bij geactiveerde handbrandmelder of rookmelder (door brand, bewust indrukken, beschadiging, defect of vandalisme) zullen de volgende acties automatisch plaatsvinden:

- Activeren van het ontruimingsalarm.
- Vrijgeven van kleefmagneten op deuren in de brandscheiding.
- Afschakelen van de luchtbehandelingskasten.
- Afschakelen van de audioapparatuur.

Bij het indrukken van een handbrandmelder of het afgaan van een automatische melder wordt de brandweer **NIET** automatisch gewaarschuwd. Wel wordt de melding rechtstreeks door gemeld naar een PAC (Particuliere Alarm Centrale).

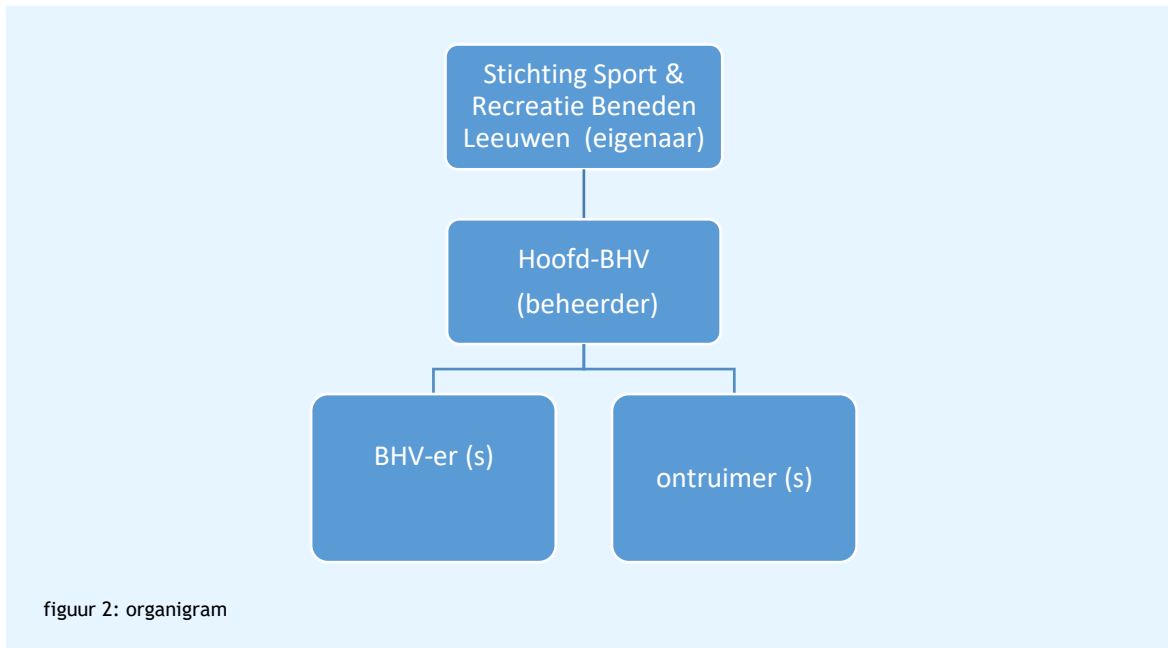
3.5.2 Overige installaties

Gaskraan:	Buitenzijde, naast achter (nood)uitgang
Hoofdschakelaar:	In kast bij hoofd-entree
Water afsluiter:	In kast bij achter-entree
CV-ruimte:	Bij achter-entree
Luchtbehandeling:	Op het dak

3.6 Organisatiegegevens

3.6.1 Organisatiestructuur

Het organigram van MFA De Rosmolen is weergegeven in figuur 2.



3.6.2 BHV

Hoofd van de Bedrijfshulpverlening (tevens coördinator ontruiming):

- Fred van den Berg (beheerder / horeca-exploitant).

Vervangend Hoofd van de Bedrijfshulpverlening:

- Jolanda van de Berg (assistent beheerder / horeca-exploitant).

BHV-ers

- Personen die een geldig certificaat hiervoor in het bezit hebben.

Ontruimer(s):

- Trainers
- Begeleiders
- Organisatie evenement

Hoe groot het aantal BHV-ers en ontruimer(s) dient te zijn, is afhankelijk van:

- Aantal aanwezigen personen
- Aantal niet-zelfredzame personen
- Aard, grote en complexiteit van het gebouw(deel) en het evenement
- Beschikbaarheid en opkomsttijd van de professionele hulpverlening
- Risico's externe omgeving

De MFA en / of de huurder, verzorgt de BHV-ers en ontruimers aan de hand van het onderstaande schema.

• Tot 75 personen	1 BHV-er (hoofd) 1 Ontruimer	MFA Huurder
• 75 tot 150 personen	1 Hoofd BHV-er 1 BHV-er 1 Ontruimer	MFA MFA Huurder / MFA
• 150 tot 300 personen	1 Hoofd BHV-er 2 BHV-ers 2 Ontruimers	MFA Huurder / MFA Huurder
• 300 tot 800 personen	1 Hoofd BHV-er 3 BHV-ers 3 Ontruimers	MFA Huurder Huurder
• 800 tot 1282 personen	1 Hoofd BHV-er 4 BHV-ers 4 Ontruimers	MFA Huurder Huurder

Bij activiteiten waar meerdere niet-zelfredzame personen aanwezig zijn, kan de hoofd BHV-er beslissen dat er meer ontruimers aanwezig dienen te zijn.

De hulpmiddelen die aanwezig moeten zijn voor de BHV-ers zijn:

- EHBO-koffer (in de EHBO-ruimte en kantoor beheerder).
- AED (aan de westgevel van het gebouw).
- Rood-wit afzetlint (kantoor beheerder).
- Blusmiddelen (op verschillende plaatsen in het gebouw).
- Gele hesjes (kantoor beheerder).

3.6.3 Verantwoordelijkheden

De verantwoordelijkheden zijn als volgt vastgelegd:

1. Stichting Sport & Recreatie Beneden-Leeuwen is als eigenaar tijdens reguliere en onregelmatige openingstijden eindverantwoordelijk voor de veiligheid van alle aanwezigen.
2. De Stichting Sport & Recreatie Beneden-Leeuwen is eindverantwoordelijk voor een toereikend aantal gekwalificeerde BHV-ers, ontruimers, EHBO-ers, beveiligers, voldoende veiligheidshulpmiddelen.

De stichting is wel vrij om deze taken neer te leggen bij de huurder.

3. De Stichting Sport & Recreatie Beneden-Leeuwen is verantwoordelijk voor het jaarlijks oefenen van een ontruiming.
4. De Stichting Sport & Recreatie Benden-Leeuwen is verantwoordelijk voor dit ontruimingsplan, het naleven van de kennisoverdracht van dit ontruimingsplan en het correct onderhouden en beheren van alle (brandbeveiliging)installaties.
5. Gedurende de tijd dat een huurder één of meerdere ruimten huurt is de huurder verantwoordelijk voor de veiligheid van de gebruikers in de gehuurde ruimte(n).
6. Tijdens openingstijden van de bibliotheek is de bibliotheekmedewerker verantwoordelijk voor de veiligheid van de aanwezige bibliotheekbezoekers.
7. Tijdens openingstijden van de horeca is de horeca-exploitant verantwoordelijk voor de veiligheid van de aanwezige horeca-zoekers.
8. Alle aanwezigen (huurders, gebruikers, medewerkers en publiek) zijn verantwoordelijk voor het correct handelen bij een calamiteit.
9. Het hoofd-BHV is verantwoordelijk voor de coördinatie van de BHV.
10. Het hoofd-BHV is verantwoordelijk voor correcte informatieoverdracht aan brandweer, politie en ambulancedienst.

3.7 (Brand)veilig gebruik MFA De Rosmolen

In deze paragraaf is een aantal richtlijnen opgenomen zodat het gebruik van MFA De Rosmolen zowel veilig als brandveilig kan plaatsvinden. Het is een gezamenlijke verantwoordelijkheid om onderstaande richtlijnen na te komen en erop toe te zien dat ze nageleefd worden.

Om verzekerd te zijn van goede vlucht- en brandbestrijdingsmogelijkheden, dienen onderstaande richtlijnen in acht te worden genomen:

1. Er dient te allen tijde worden toegezien dat alle vluchtroutes, waaronder nooduitgangen en trappenhuizen, vrijgehouden worden van obstakels.
2. Vluchtdeuren dienen door iedereen eenvoudig en zonder gebruikmaking van een sleutel van binnenuit te kunnen worden geopend.
3. In MFA De Rosmolen zijn blusmiddelen (haspels / blustoestellen) aanwezig, deze dienen niet geblokkeerd te zijn.
4. De aanwezige blusmiddelen dienen te allen tijde voor onmiddellijk gebruik beschikbaar en bereikbaar te zijn. Ze moeten zodanig zijn aangebracht dat altijd duidelijk is waar de blusmiddelen zich bevinden.
5. Toegangsdeuren van brandcompartimenten die zelfsluitend uitgevoerd zijn, moeten te allen tijde zelfsluitend zijn. Ze mogen nimmer in geopende stand geblokkeerd worden (alleen kleefmagneten zijn toegestaan).
6. In het gebouw mogen alleen kleine hoeveelheden brandgevaarlijke stoffen aanwezig zijn. Het betreft stoffen die onder de noemer reguliere schoonmaakartikelen vallen. Deze stoffen dienen aanwezig c.q. opgeslagen te zijn in een afgesloten werkkast.
7. Bij het verrichten van brandgevaarlijke handelingen bij reparaties dient altijd de nodige voorzorg in acht te worden genomen. Bij brandgevaarlijke werkzaamheden moet altijd een draagbaar blustoestel direct voor handen zijn (geen draagbaar blustoestel van het gebouw). Degene die de werkzaamheden uitvoert dient dit af te stemmen met het hoofd-BHV.
8. Voor elektrische aansluitingen mogen geen andere stekkers of contacten worden gebruikt dan die zijn goedgekeurd volgens NEN 3140.
9. Indien de groen / witte vluchtrouteaanduidingen niet verlicht of kapot zijn, geef dit dan zo spoedig mogelijk door aan de beheerder.

10. Binnen het gebouw geldt een algeheel rookverbod en een verbod op het gebruik van open vuur en vuurwerk.
11. Bij brand geen lift gebruiken.
12. Het is niet toegestaan om brandbare en / of rook bevorderende versieringen te gebruiken conform artikel 7.4 en 7.5 uit het Bouwbesluit 2012.

4. Alarmeringsprocedure

4.1 Interne alarmering

Interne alarmering is bedoeld om alle aanwezigen in het gebouw te waarschuwen.

Bij een calamiteit werkt de interne alarmering als volgt:

- 1 De calamiteit wordt gemeld volgens optie a of b:
 - a Telefonisch - Bel het interne alarmnummer 0487-591840. Hiermee bel je naar een dect-telefoon die de beheerder / hoofd-BHV altijd op zak heeft.
 - b Mondeling - Meld de calamiteit mondeling bij de medewerker achter de bar in de horeca.
- De brandmelding zoals hierboven beschreven (a of b) kan eventueel voorafgegaan worden door het indrukken van de dichtstbijzijnde handbrandmelder. Het is ook mogelijk dat er bij brand een automatische melding plaatsvindt, door de aanwezige automatisch brandmelders.
- 2 Geef aan de beheerder (hoofd-BHV) of horecamedewerker de volgende informatie door:
 - Je naam;
 - Locatie van het incident;
 - Aard van het incident en eventuele bijzonderheden;
 - Of er slachtoffers zijn, waar en hoeveel.
 - 3 De aanwezigen worden gewaarschuwd door het ontruimingssignaal. Er wordt gebruikgemaakt van het zogenaamde slow-whoop signaal. Het slow-whoop signaal is een signaal met een oplopende toonhoogte, die elke vijf seconde wordt herhaald.
 - 4 De BHV wordt bij een brand en acute bedreiging gewaarschuwd door het ontruimingssignaal via het ontruimingsalarm.

Indien een rookmelder (automatische melder) rook detecteert, volgt direct automatisch een ontruimingssignaal.

4.2 Externe alarmering

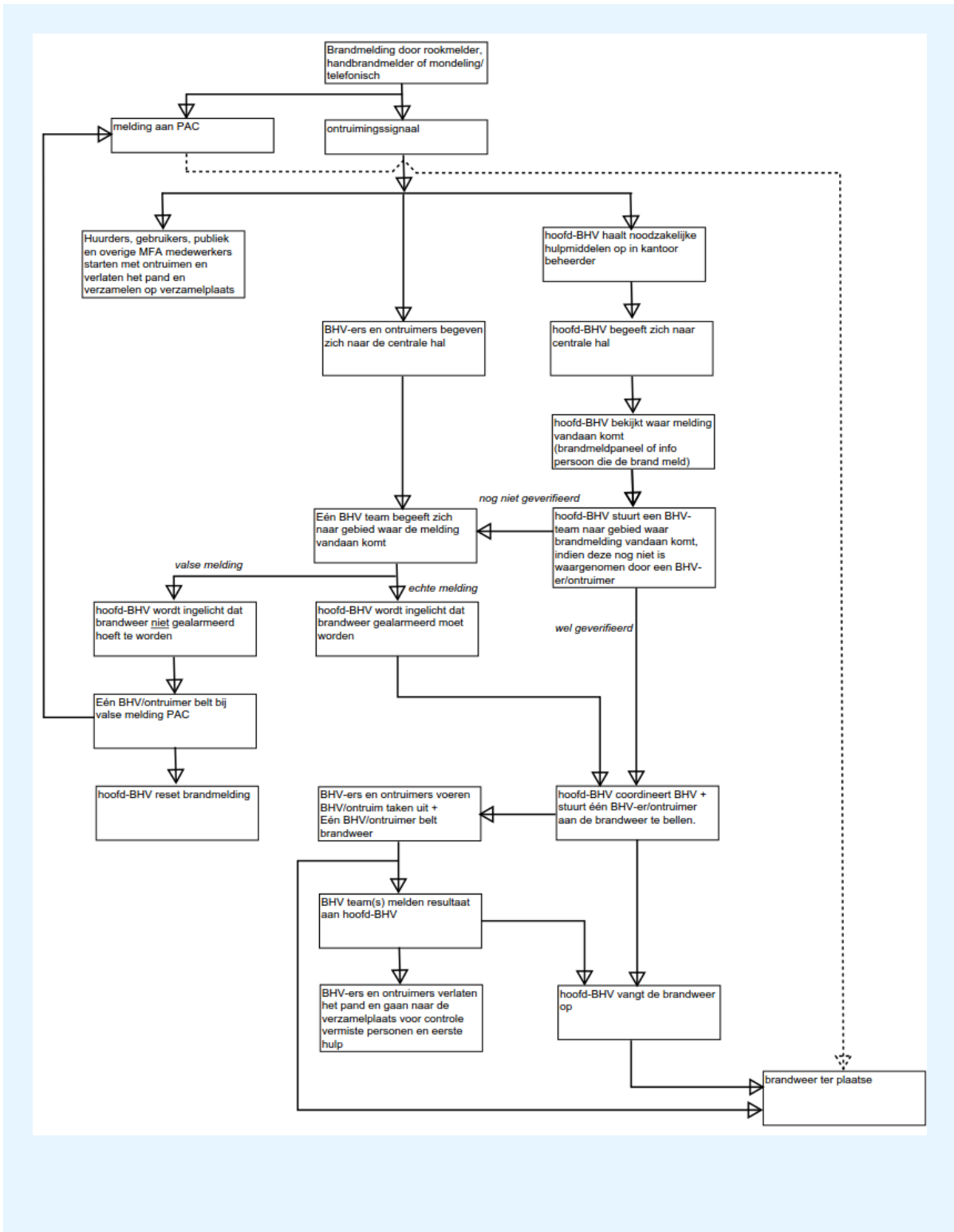
Externe alarmering is bedoeld om de hulpdiensten ter plaatse te krijgen. Bij een calamiteit werkt de alarmering als volgt:

Bel het nationaal alarmnummer op telefoonnummer 112. Vraag aan de centralist of je doorverbonden kunt worden met de brandweer, de politie of de ambulancedienst. Geef aan de betreffende centralist de volgende informatie door:

- Je naam en functie;
- Naam, adres, plaats van de accommodatie en evt. algemene telefoonnummer:
 - MFA De Rosmolen
 - Leliestraat 19
 - Beneden-Leeuwen (gemeente West Maas en Waal)
 - 0487-591840
- Aard van het incident en exacte locatie calamiteit (ruimte);
- Aantal en toestand van eventuele slachtoffers;
- Verdere bijzonderheden.

Indien er geen mobiele telefoon voor handen is, is een (vaste) telefoon aanwezig in de horeca waarmee rechtstreeks 112 gebeld kan worden.

5. Stroomschema alarmering



6. Ontruiming

Bij een ontruimingsalarm stopt iedereen met zijn of haar bezigheden en werkzaamheden. Sluit indien mogelijk alle ramen. Verlaat de ruimte al dan niet onder begeleiding van de ontruimer (afhankelijk van de groepssamenstelling, bijvoorbeeld aanwezigheid van kinderen of niet zelfredzame personen). De laatste persoon sluit de deur van de ruimte. Verlaat het gebouw via de kortste vluchtroute. Gebruik hiervoor de groen / witte vluchtrouteaanduidingen. Indien de kortste vluchtroute is geblokkeerd, zal een andere vluchtroute gekozen moeten worden.

Verzamel in eerste instantie allemaal aan de voorzijde van het gebouw (zijde Leliestraat), op het schoolplein van de tegenovergelegen school. Indien een verzamelplaats niet veilig is, zal het hoofd-BHV iedereen laten verzamelen op een door hem aangewezen alternatieve verzamelplaats.

Bij een ontruiming zien de BHV-ers en ontruimers erop toe dat alle aanwezige personen zo snel mogelijk het bedreigd gebied via de vluchtroutes verlaten. Vervolgens heeft de BHV de taak om een controle uit te voeren of alle aanwezigen daadwerkelijk het gebouw hebben verlaten. Hierbij wordt speciale aandacht geschonken aan de sanitaire ruimten en de kleedruimten. Ook helpen zij bij het evacueren van niet zelfredzame personen en indien mogelijk evacueren ze slachtoffers.

Bij het overheidsalarm (via sirene of geluidswagen) stopt iedereen eveneens met zijn of haar bezigheden en werkzaamheden en sluit alle ramen en deuren. Wacht hierna op verdere instructies van het hoofd-BHV.

7. Taken bij een ontruiming of een ontruimingsalarm

7.1 Hoofd-BHV

Het hoofd-BHV kan worden gealarmeerd door een ontruimingsalarm of door een telefoonoproep naar de beheerder. De beheerder is namelijk het hoofd-BHV.

7.1.1 Wat te doen bij een echte brand

- Begeef u naar de persoon die de brand mondeling / telefonisch heeft gemeld of het bedieningspaneel bij een ingeschakeld ontruiming signaal. Informeer naar eventueel overige informatie over de brand en eventueel het aantal slachtoffers.
- Indien de handbrandmelder of de rookmelder onterecht in alarm is gekomen door externe omstandigheden (zoals stof, stoom of door werkzaamheden waar rook bij vrijkomt), beschadiging, defect of vandalisme, herstel de brandmeldcentrale en noteer de relevante zaken in het logboek van de brandmeldinstallatie.
- Indien er sprake is van een echte brand, laat telefonisch de noodzakelijke informatie doorgeven aan de brandweer en eventueel de ambulancedienst door bijvoorbeeld een BHV-er of ontruimer.
- Neem de noodzakelijke hulpmiddelen (zoals EHBO koffer, hesjes) vanuit het kantoor beheerder mee naar de centrale hal bij de hoofdentree voor de andere BHV-ers en ontruimers.
- Coördineer de inzet van de BHV.
- Coördineer de ontruiming:
- Na de ontruiming zal het hoofd-BHV (of zijn / haar vervanger) de brandweer opvangen en eventueel de ambulancedienst. Deze stelt sleutel(s) en plattegrond(en) ter beschikking en begeleid ze naar de hoofdentree.
- Hanteert de checklist uit paragraaf 7.1.5 en geeft de noodzakelijke informatie door aan de brandweer en eventueel de ambulancedienst.
- Nadat de situatie weer veilig is:
 - reset de brandmeldcentrale.
 - noteer dan de relevante zaken in het logboek van de brandmeldinstallatie.
 - informeer de eigenaar van de MFA.

7.1.2 Wat te doen bij een gaslek

- Begeef u naar de persoon die de gaslucht mondeling / telefonisch heeft gemeld en stel u op de hoogte van de locatie van de waargenomen gaslucht, eventueel overige informatie over de gaslucht.
- Neem de noodzakelijke hulpmiddelen (zoals EHBO koffer, hesjes) vanuit het kantoor beheerder mee naar de centrale hal bij de hoofdentree voor de andere BHV-ers en ontruimers.
- Laat de hoofdafsluiter van de gasleiding dichtzetten (eventueel buitenom) door bijvoorbeeld een BHV-er of ontruimer.
- Indien de gaslucht op relatief grote schaal waargenomen wordt of langdurig waarneembaar is, alarmeer dan de brandweer.
- Laat eventueel telefonisch de noodzakelijke informatie doorgeven aan de brandweer (door een BHV-er of ontruimer).
- Alarmeer tevens de aanwezigen door activatie van het ontruimingsalarm.
- Coördineer de inzet van de BHV.
- Coördineer de ontruiming.
- Na de ontruiming zal het hoofd-BHV (of zijn/haar vervanger) de hulpdiensten opvangen. Deze stelt sleutel(s) en plattegrond(en) ter beschikking en begeleid ze naar de hoofdentree.
- Hanteert de checklist uit paragraaf 7.1.5 en geeft de noodzakelijke informatie door aan de brandweer en eventueel de ambulancedienst.

7.1.3 Wat te doen bij een overheidsalarm

- Begeef u naar het kantoor van de beheerder in de horeca.
- Neem de noodzakelijke hulpmiddelen (zoals EHBO koffer, hesjes) vanuit het kantoor beheerder mee naar de centrale hal bij de hoofdentree voor de andere BHV-ers en ontruimers.
- Laat alle ramen en buitendeuren sluiten door de BHV-ers/ontruimers.
- Coördineer de inzet van de BHV.
- Wacht op verdere instructies van de overheid via de radio (omroep Gelderland regio Nijmegen: 89.1 FM), tv, internet, geluidswagen, brandweer, politie of legerleiding.
- In overleg met de brandweer, politie of legerleiding wordt besloten of het gebouw ontruimd moet worden.
- Alarmeer de aanwezigen door activatie van het ontruimingsalarm en coördineer de ontruiming.

7.1.4 Wat te doen bij een overige calamiteit

- Begeef u naar het kantoor van de beheerder in de horeca en stel u op de hoogte van melding.
- Neem de noodzakelijke hulpmiddelen (zoals EHBO koffer, hesjes) vanuit het kantoor beheerder mee naar de centrale hal bij de hoofdentree voor de andere BHV-ers en ontruimers.
- Bepaal of direct wordt ontruimd of eerst de brandweer en / of de politie wordt gebeld.
- Geef de noodzakelijke informatie zelf door aan de brandweer en / of de politie.
- Alarmeer in overleg met politie en / of brandweer de aanwezigen door activatie van het ontruimingsalarm.
- Coördineer de inzet van de BHV.
- Coördineer de ontruiming.
- Na de ontruiming zal het hoofd-BHV (of zijn / haar vervanger) de hulpdiensten opvangen. Deze stelt sleutel(s) en plattegrond(en) ter beschikking en begeleid ze naar de hoofdentree.
- Hanteert de checklist uit paragraaf 7.1.5 en geeft de noodzakelijke informatie door aan de brandweer en eventueel de ambulancedienst.

7.1.5 Checklist Hoofd Bedrijfshulpverlening

- Is de melding geverifieerd?
- Wordt de veiligheid van de aanwezigen in gevaar gebracht?
- Is het ontruimingsalarm geactiveerd indien de veiligheid voor de aanwezigen niet gegarandeerd kan worden?
- Zijn de brandweer, de politie en / of de ambulancedienst eventueel gewaarschuwd?
- Zijn alle BHV-taken verdeelt en kent iedere BHV-er en ontruimer zijn / haar taak?
- Loopt de ontruiming goed (krijg ik terugkoppeling)?
- Is het gebouw gecontroleerd op “achterblijvers” en zijn er eventueel slachtoffers?
- Worden er personen als vermist opgegeven? Laat dit controleren door een BHV-er.
- Is / zijn de noodzakelijke informatie, sleutel(s) en/of plattegronden beschikbaar voor de brandweer, de politie en / of de ambulancedienst?
- Wordt de brandweer, de politie en / of de ambulancedienst op de juiste wijze opgevangen, begeleid en geïnformeerd?

7.2 BHV-ers

BHV-ers kunnen worden gealarmeerd door een ontruimingsalarm of door een oproep van de beheerder. In de volgende drie paragrafen is stapsgewijs beschreven hoe men moet handelen.

7.2.1 Wat te doen bij het ontdekken van een calamiteit

1 Bij brand:

- Blijf kalm.
- Druk de dichtstbijzijnde handbrandmelder in.
- Bel de beheerder met telefoonnummer 0487-591840 of bel mobiel nummer 06-29086109 of alarmeer hem / haar mondeling in de horeca. Deze zal de brandweer, politie en / of ambulance waarschuwen.
- Geef aan de beheerder de volgende informatie door:
 - Je naam en eventueel je functie;
 - Locatie van de brand;
 - Eventuele bijzonderheden;
 - Of er slachtoffers zijn, waar en hoeveel.
- Probeer de brand te blussen met de dichtstbijzijnde brandslanghaspel of draagbaar blustoestel indien:
 - Je hiermee overweg kunt;
 - De brand nog relatief klein is.
 - Je, jezelf niet in gevaar brengt.
- Indien de brand niet te blussen is, verzamel in centrale hal bij hoofdentree en trek je gele hesje aan. Wacht vervolgens verdere instructies van het hoofd-BHV af.

2 Bij acute gewelddadige bedreiging:

- Blijf kalm.
- Bel de beheerder met telefoonnummer 0487-591840 of bel mobiel nummer 06-29086109 of alarmeer hem / haar mondeling in de horeca. Deze zal de brandweer, politie en / of ambulance waarschuwen.
- Geef aan de beheerder de volgende informatie door:
 - Je naam en eventueel je functie;
 - Locatie en soort van bedreiging;
 - Eventuele bijzonderheden;
 - Of er slachtoffers zijn, waar en hoeveel.
- Verzamel in de horeca bij het kantoor van de beheer en trek je gele hesje aan. Wacht vervolgens verdere instructies van het hoofd-BHV af.

3 Bij overige calamiteiten:

- Blijf kalm.
- Bel de beheerder met telefoonnummer 0487-591840 of bel mobiel nummer 06-29086109 of alarmeer hem / haar mondeling in de horeca. Deze zal de brandweer, politie en / of ambulance waarschuwen.
- Geef aan de beheerder de volgende informatie door:
 - Je naam en eventueel je functie;
 - Locatie en aard van calamiteit;
 - Eventuele bijzonderheden;
 - Of er slachtoffers zijn, waar en hoeveel.
- Overleg met de beheerder / hoofd-BHV of het gehele gebouw direct of na overleg met eigenaar, brandweer en / of politie ontruimd moet worden.
- Instrueer eventueel gebruikers en publiek;
- Verzamel in de horeca bij het kantoor van de beheer en trek je gele hesje aan. Wacht vervolgens verdere instructies van het hoofd-BHV af.

7.2.2 Wat te doen bij een ontruimingsalarm

- U wordt gewaarschuwd door het ontruimingssignaal (slow-whoop signaal).
- Sluit indien mogelijk alle ramen en deuren, verlaat de ruimte en de laatste die de ruimte verlaat sluit de toegangsdeur achter zich.
- Verzamel in de centrale hal bij de hoofdentree en trek je gele hesje aan. Wacht vervolgens verdere instructies van het hoofd-BHV af.

7.2.3 Wat te doen bij een overheidsalarm

- U wordt gewaarschuwd door een regionaal alarm (luchtalarm via sirene) of gesproken teksten (via geluidswagen).
- Sluit alle ramen en eventueel buitendeuren.
- Verzamel in centrale hal bij hoofdentree en trek je gele hesje aan. Wacht vervolgens verdere instructies van het hoofd-BHV af.

7.3 Ontruimers

7.3.1 Wat te doen bij een ontruimingsalarm

- Ontruimers worden gealarmeerd door een ontruimingsalarm of door een oproep van de beheerder.
- Begeleid alle aanwezige personen op de kortste weg naar buiten.
- Begeleid alle aanwezige personen naar de verzamelplaats (aan de voorzijde van de accommodatie, op het schoolplein aan de overzijde van de Leliestraat)

7.4 Eigenaar

Het Bouwbesluit en de Arbeidsomstandighedenbesluit schrijven (brandveiligheid)voorschriften voor. De Stichting Sport & Recreatie Beneden Leeuwen is als eigenaar eindverantwoordelijk voor het naleven van deze voorschriften en moet het mogelijk maken dat het gebouw en de interne organisatie minimaal voldoen aan de wettelijke eisen. De stichting houdt toezicht op het bovenstaande en is verantwoordelijk dat de bijbehorende instructies met betrekking tot de veiligheid van personeel, huurders, gebruikers en publiek up-to-date zijn.

De Stichting Sport & Recreatie Beneden Leeuwen is verantwoordelijk voor:

- De veiligheid van het personeel, huurders, gebruikers en publiek.
- Het informeren door de voorzitter van de nieuwsmedia (in overleg met de brandweer en / of politie).

De stichting is verantwoordelijk voor het regelmatig:








- Onderhouden en controleren van de blusmiddelen.
- Onderhouden en controleren van de installaties.
- Controleren van de bereikbaarheid van het bouwwerk (ook bij sneeuw en ijzel). Het gaat hier met name om het eigen terrein.

De Stichting Sport & Recreatie Beneden Leeuwen zal bij een calamiteit ingelicht worden door beheerder / hoofd-BHV. Echter zal in de meeste gevallen niemand van de stichting aanwezig zijn.

8. Ontruimingsplattegronden

De ontruimingsplattegronden zijn in bijlage 1 toegevoegd.

Verklaringen symbolen op de ontruimingsplattegronden:

-  Vluchtroute
-  Vluchtweg / Uitgang
-  Alarmlicht
-  Verzamelplaats
-  Handbrandmelder
-  Brandslanghaspel
-  Lift bij brand niet gebruiken

9. Logboek ontruimingsplan

9.1 Versiebeheer ontruimingsplan

Wijzigingen aan het calamiteitenplan of de ontruimingsplattegronden moeten met een korte en duidelijke omschrijving betreffende de reden van wijziging in onderstaande tabel worden opgenomen. De wijzigingen moeten ter goedkeuring aan de brandweer worden aangeboden.

Mutaties ontruimingsplan		
Datum	Reden	Omschrijving
20-10-2016	<p>Het ontruimingsplan is op een aantal punten aangepast, omdat deze opzet in de praktijk niet goed toepasbaar is.</p> <p>Punt 1. Kennisname is duidelijker en compacter omschreven</p> <p>Punt 6. De omschrijving van de BHV-organisatie is herschreven en teruggebracht naar de benodigde BHV-ers per aanwezige personen. De bestaande omschrijving blijkt niet werkzaam door complexiteit van omschrijving.</p> <p>Punt 7.3. De taken van ontruimers zijn teruggebracht tot de hoofdtaak.</p> <p>De bijlage bestaan uit herhalingen van het originele ontruimingsplan en daarom zijn deze vervallen. Alleen de ontruimingsplattegronden zijn gehandhaafd. (bijlage 1)</p> <p>Schrijffouten verbeterd.</p>	<p>Zie ontruimingsplan 20-10-2016 Geel gearceerde teksten zijn aangepast / of anders omschreven.</p> <p>Ontruimingsplan beoordeeld en goed bevonden op 22-11-2016 door: Th.v.Dodewaard Specialist brandpreventie Brandveilig Leven VRGZ Brandweer Gelderland-Zuid Postbus 1120, 6501 BC NIJMEGEN Bezoekadres: Van Heemstraweg 64c, 6658 KJ Beneden-Leeuwen T (088) 457 5512 M 06-22421175 E theo.van.dodewaard@vrgz.nl www.vrgz.nl</p>
22-02-2022	<p>Ontruimingsplattegronden geactualiseerd, met extra geplaatste brandblussers.</p> <p>Punt 3.6.2. Aantal aanwezige BHV-ers en ontruimers aangepast, tot 75 personen (pag. 9)</p>	<p>Geen wezenlijke veranderingen, daarom niet opnieuw laten beoordelen door brandweer.</p>

Versie niet opnieuw laten beoordelen door brandweer, omdat het geen wezenlijke veranderingen betreft.

Bijlage 1

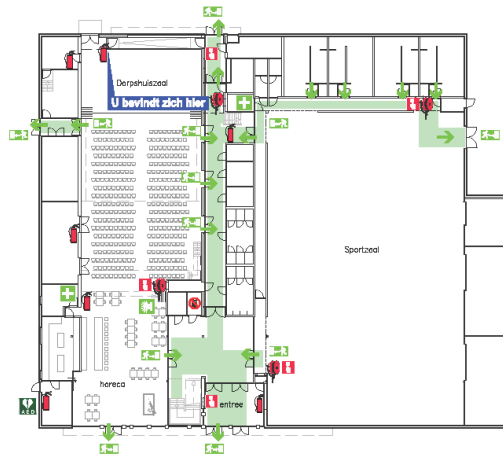
Titel

Ontruimingsplattegronden

Begane grond 1

- BRAND**
- Actieplan brandveiligheidsplan
 - Het telefoonnummer: 06 200 861 of 0487 891 040
 - Meld het alarm en plaats van de brand
 - Sluit ramen en deuren indien mogelijk
 - Verlaat het gebouw rustig via de dichtstbijzijnde (veilige) uitgang
 - Volg instructies van BHV / brandweer op
 - Ga naar de verzamelplaats
- ONTRUIMINGSALARME**
- Sluit ramen en deuren
 - Verlaat het gebouw rustig via de dichtstbijzijnde (veilige) uitgang
 - Volg instructies van BHV / brandweer op
 - Ga naar de verzamelplaats

- Vluchtroute
- ➡ Vluchtweg / Uitgang
- ⚠ Alarmlicht
- 👥 Verzamelplaats
- 🚰 EHBO koffer
- 🚒 Automatische Externe Deurklopper
- 🔔 Handbrandmelder
- 🚒 Brandstanghoop
- 🚰 Lift bij brand niet gebruiken



ONTRUIMINGSPLATTEGROND
Begane Grond

verzamelplaats: bij tegenoverliggende school

Begane grond 2

- BRAND**
- Actieplan brandveiligheidsplan
 - Het telefoonnummer: 06 200 861 of 0487 891 040
 - Meld het alarm en plaats van de brand
 - Sluit ramen en deuren indien mogelijk
 - Verlaat het gebouw rustig via de dichtstbijzijnde (veilige) uitgang
 - Volg instructies van BHV / brandweer op
 - Ga naar de verzamelplaats
- ONTRUIMINGSALARME**
- Sluit ramen en deuren
 - Verlaat het gebouw rustig via de dichtstbijzijnde (veilige) uitgang
 - Volg instructies van BHV / brandweer op
 - Ga naar de verzamelplaats

- Vluchtroute
- ➡ Vluchtweg / Uitgang
- ⚠ Alarmlicht
- 👥 Verzamelplaats
- 🚰 EHBO koffer
- 🚒 Automatische Externe Deurklopper
- 🔔 Handbrandmelder
- 🚒 Brandstanghoop
- 🚰 Lift bij brand niet gebruiken



ONTRUIMINGSPLATTEGROND
Begane Grond

verzamelplaats: bij tegenoverliggende school

Begane grond 3

- BRAND**
- Rookmelder aan handbrandmelder
 - Bel brandweer: 06 280 861 of 0487 891 640
 - Meld uw naam en plaats van de brand
 - Sluit ramen en deuren indien mogelijk
 - Verlaat het gebouw rustig via de dichtstbijzijnde (evacuatie)gang
 - Volg instructies van BHV / brandweer op
 - Ga naar de verzamelplaats
- ONTRUIMINGSALARME**
- Sluit ramen en deuren
 - Verlaat het gebouw rustig via de dichtstbijzijnde (evacuatie)gang
 - Volg instructies van BHV / brandweer op
 - Ga naar de verzamelplaats

- Vluchtroute
- ➡ Vluchtweg / Uitgang
- ⚡ Alarmlicht
- 📍 Verzamelplaats
- 🚑 EHBO koffer
- 🔊 Automatische Externe Defibrillator
- 🔥 Handbrandmelder
- 🚒 Brandblusapparaat
- 🚗 Lift bij brand niet gebruiken



ONTRUIMINGSPLATTEGROND Begane Grond

verzamelplaats: bij lagereoverliggende school

Begane grond 4

- BRAND**
- Rookmelder aan handbrandmelder
 - Bel brandweer: 06 280 861 of 0487 891 640
 - Meld uw naam en plaats van de brand
 - Sluit ramen en deuren indien mogelijk
 - Verlaat het gebouw rustig via de dichtstbijzijnde (evacuatie)gang
 - Volg instructies van BHV / brandweer op
 - Ga naar de verzamelplaats
- ONTRUIMINGSALARME**
- Sluit ramen en deuren
 - Verlaat het gebouw rustig via de dichtstbijzijnde (evacuatie)gang
 - Volg instructies van BHV / brandweer op
 - Ga naar de verzamelplaats

- Vluchtroute
- ➡ Vluchtweg / Uitgang
- ⚡ Alarmlicht
- 📍 Verzamelplaats
- 🚑 EHBO koffer
- 🔊 Automatische Externe Defibrillator
- 🔥 Handbrandmelder
- 🚒 Brandblusapparaat
- 🚗 Lift bij brand niet gebruiken



ONTRUIMINGSPLATTEGROND Begane Grond

verzamelplaats: bij lagereoverliggende school

Begane grond 5

BRAND
 - Actieve brandmelder
 - Dat bewaker: 06 280 861 of 0467 891 640
 - Meldt een noot en slaat een alarm
 - Sluit ramen en deuren indien mogelijk
 - Verlaat het gebouw rustig via de dichtstbijzijnde (veer)uitgang
 - Volg instructie van B-V / brandweer op
 - Ga naar de verzamelplaats

ONTRUIMINGSALARM
 - Sluit ramen en deuren
 - Verlaat het gebouw rustig via de dichtstbijzijnde (veer)uitgang
 - Volg instructie van B-V / brandweer op
 - Ga naar de verzamelplaats

- Vluchtroute
- Vluchtweg / Uitgang
- Alarmlicht
- Verzamelplaats
- EHBO koelkast
- Automatische Externe Defibrillator
- Handbrandmelder
- Brandmeldingshoorn
- LIT bij brand niet gebruiken



ONTRUIMINGSPLATTEGROND Begane Grond

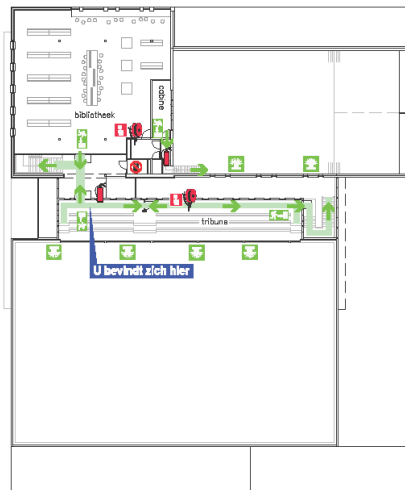
verzamelplaats: bij tegenoverliggende school

Verdieping 1

BRAND
 - Actieve brandmelder
 - Dat bewaker: 06 280 861 of 0467 891 640
 - Meldt een noot en slaat een alarm
 - Sluit ramen en deuren indien mogelijk
 - Verlaat het gebouw rustig via de dichtstbijzijnde (veer)uitgang
 - Volg instructie van B-V / brandweer op
 - Ga naar de verzamelplaats

ONTRUIMINGSALARM
 - Sluit ramen en deuren
 - Verlaat het gebouw rustig via de dichtstbijzijnde (veer)uitgang
 - Volg instructie van B-V / brandweer op
 - Ga naar de verzamelplaats

- Vluchtroute
- Vluchtweg / Uitgang
- Alarmlicht
- Verzamelplaats
- Handbrandmelder
- Brandmeldingshoorn
- LIT bij brand niet gebruiken



ONTRUIMINGSPLATTEGROND Verdieping

verzamelplaats: bij tegenoverliggende school

Verdieping 2

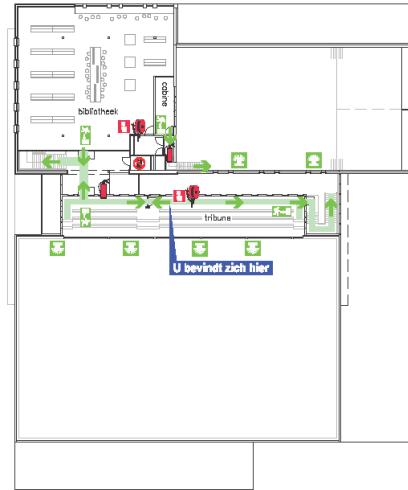
BRAND

- Actieplan zien herbeleven/verhalen
- Het telefoonnummer: 060 2887 of 0487 891 640
- Niet in paniek en slaan zich de brand
- Sluit ramen en deuren indien mogelijk
- Verlaat het gebouw rustig via de dichtstbijzijnde (veiligheids)uitgang
- Volg instructies van BHV / brandweer op
- Ga naar de verzamelplaats

ONTRUIMINGSALARM

- Sluit ramen en deuren
- Verlaat het gebouw rustig via de dichtstbijzijnde (veiligheids)uitgang
- Volg instructies van BHV / brandweer op
- Ga naar de verzamelplaats

- Vloechroute
-  Vloechweg / Uitgang
-  Alarmlicht
-  Verzamelplaats
-  Handbrandblusser
-  Brandalarmpop
-  Lukt bij brand niet gebruiken



ONTRUIMINGSPLATTEGROND Verdieping

verzamelplaats: bij tegenoverliggende school